



Modell 17 – Classici 28

**TOP
DIVERSA**

TOP · DIVERSA

Modell 17 – Classici 28



Størrelse 36/38, 40/42, 44/46 og 48

Opplysningene for størrelse 40/42, 44/46 og 48 står i parentes. Hvis bare ett tall er oppgitt, gjelder det for alle størrelser.

Garn: Lana Grossa **Diversa** (74% bomull, 26% viskose, LL 210 m/50 g), **200 (250 – 350 – 400) g** grållilla (**frg 24**)

Pinner: Nr. 4, rundpinne nr. 3,5, 40 og 60 cm lang og rundpinne nr. 4, 60 cm lang

Vrangbord: Strikk vekselvis 1 r, 1 vr.

Hullmønster strikket frem og tilbake: Delelig med 4 + 2 + kantm. Strikk etter diagram 1, som viser kun p fra retten. På vrangen strikkes alle m og kast vr. Gjenta 1. – 8. p.

Hullmønster strikket rundt: Delelig med 4. Strikk etter diagram 2, som viser kun hver annen omg. På omg som ikke er tegnet inn strikkes alle m og kast r. Gjenta 1. – 8. omg.

Knutekantm: Strikk første og siste m på hver p r.

Øketips: Høyre side: Knutekantm, 2 r, plukk opp tråden mellom m fra baksiden og strikk 1 vridd r (retten) eller 1 vridd vr (vrangen). Venstre side: Plukk opp tråden mellom m fra forsiden og strikk 1 vridd r (retten) eller 1 vridd vr (vrangen), 2 r, knutekantm.

Strikkefasthet: Hullmønster på p nr. 4: 19 m og 28 p = 10 x 10 cm.

NB: Toppen strikkes i ett stykke ovenfra og ned. Begynn med bakstykket. Pilen i måltegningen angir strikkeretningen.

Bakstykket: Legg opp 45 m på p nr. 4 og strikk 1 p vr fra vrangen. Øk nå til skrå skulder i hver side slik: **1. p (retten):** Knutekantm, 2 m glattstrikk, øk 1 m (venstre side), strikk r til 3 m står igjen, øk 1 m (høyre side), 2 m glattstrikk, knutekantm.

2. p (vrangen): Knutekantm, 2 m glattstrikk, øk 1 m (høyre side), strikk r til 3 m står igjen, øk 1 m (venstre side), 2 m glattstrikk, knutekantm = 49 m. Fortsett nå med hullmønster slik:

1. p (retten): Knutekantm, 2 m glattstrikk, øk 1 m (venstre side), 1 m glattstrikk, strikk hullmønster til 3 m står igjen, øk 1 m (høyre side), 2 m glattstrikk, knutekantm.

2. p (vrangen): Knutekantm, 2 m glattstrikk, øk 1 m (høyre side), strikk hullmønster til 4 m står igjen, 1 m glattstrikk, øk 1 m (venstre side), 2 m glattstrikk, knutekantm = 53 m. Strikk de 2 siste p 6 (7 – 8 – 9) ganger til, deretter 1. p 1 gang = 79 (83 – 87 – 91) m. Strikk 11,5 (11,5 – 12 – 12,5) cm uten økninger slik:

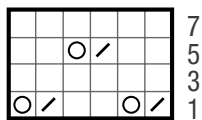
Fra vrangen: Knutekantm, 1 m glattstrikk, strikk hullmønster til 3 m står igjen, 2 m glattstrikk, knutekantm. **Fra retten:** Knutekantm, 2 m glattstrikk, strikk hullmønster til 2 m står igjen, 1 m glattstrikk, knutekantm. Øk nå m for å forme ermehullene på 3. eller 7. mønsterp (= retten) slik: Knutekantm, 2 m glattstrikk, øk 1 m (venstre side), strikk ut p = 80 (84 – 88 – 92) m. På neste p fra retten økes 1 m i hver side slik: Knutekantm, 2 m glattstrikk, øk 1 m (venstre side), 1 r, strikk hullmønster til 3 m står igjen, øk 1 m (høyre side), 2 m glattstrikk, knutekantm = 82 (86 – 90 – 94) m. Gjenta disse p 7 (8 – 9 – 10) ganger til = 96 (102 – 108 – 114) m. Legg arb til side.

Forstykket: Strikk først opp 17 (19 – 21 – 23) m til venstre forstykke langs venstre skulder på bakstykket, start med knutekantm. Strikk 1 p vr fra vrangen. Begynn med hullmønsteret på neste p fra retten etter flg. inndeling: Knutekantm, 2 m glattstrikk, strikk hullmønster til 2 m står igjen, 1 m glattstrikk, knutekantm. Etter 5 cm økes det til den runde halsen, strikk derfor på 3. eller 7. p (= retten) i hullmønster slik: Knutekantm, 2 m glattstrikk, øk 1 m (venstre side), strikk hullmønster til 2 m står igjen, 1 m glattstrikk, knutekantm. **NB:** Hullmønsteret skal fortsette jevnt til tross for økningene. Gjenta økningen på hver p fra retten 8 ganger til = 26 (28 – 30 – 32) m. Strikk høyre forstykke motsatt og øk til hals på 1. eller 5. p (= retten) i hullmønsteret slik: Knutekantm, 2 m glattstrikk, strikk hullmønster til 2 m står igjen, øk 1 m (høyre side), 1 m glattstrikk, knutekantm. Gjenta økningen på hver p fra retten 7 ganger til = 25 (27 – 29 – 31) m. **NB:** Hullmønsteret skal fortsette jevnt til tross for økningene. Pass på at forstykkene er symmetriske. Sett m til begge forstykkene inn på p nr. 4 og legg opp 28 m til halsringning mellom stykkene = 79 (83 – 87 – 91) m. Strikk hullmønster videre. Etter 17,5 (18,5 – 19,5 – 20,5) cm økes det til ermehull i hver side som på bakstykket = 96 (102 – 108 – 114) m.

Bolen: Strikk hullmønster rundt med rundp nr. 4, 60 cm lang, over de 96 (102 – 108 – 114) m fra bak- og forstykket, men legg opp 6 (6 – 6 – 8) m mellom hver del til ermehull på 1. omg = 204 (216 – 228 – 244) m. Fordel m slik at hullmønsteret fortsetter som før. Strikk til arb måler 28 (28 – 28 – 28 – 30) cm fra ermehullene, og du har strikket 4. eller 8. mønsteromg. Strikk vrangbord rundt på rundp nr. 3,5, 60 cm lang. Fell av etter 5 cm med r over r og vr over vr.

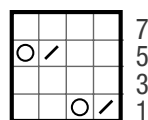
Montering: Fukt plagget, strekk det ut og la det tørke flatt. Strikk opp 122 m langs halsen med rundp nr. 3,5, 40 cm lang, og strikk vrangbord rundt. Strikk til halskanten måler 3 cm og fell av som m vises. Strikk opp 108 (112 – 116 – 120) m langs ermehullet i den ene siden med rundp nr. 3,5, 40 cm lang. Strikk vrangbord rundt til kanten måler 3 cm og fell av som m vises. Gjenta i motsatt side.

Diagram 1



↑ ↑
Rapport = 4 m

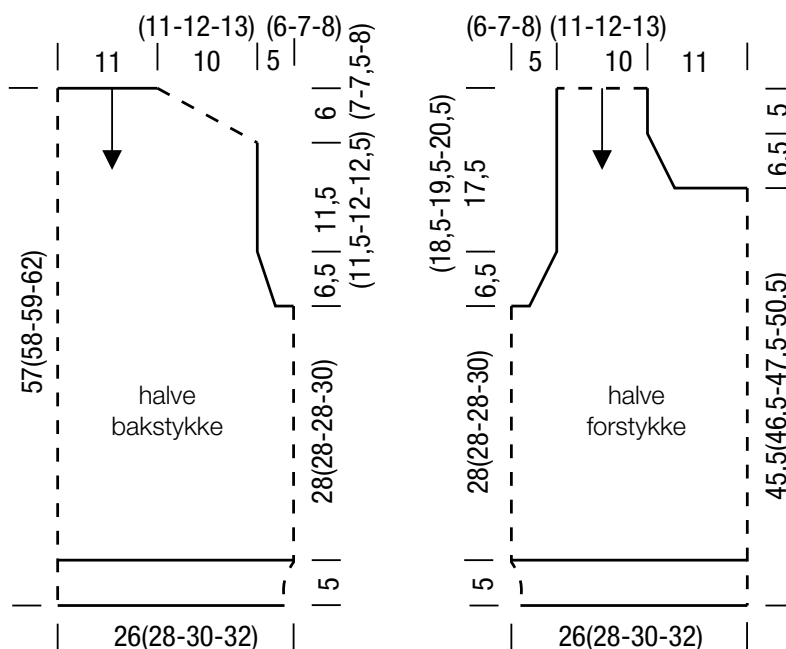
Diagram 1



↑ ↑
Rapport = 4 m

Tegnforklaring:

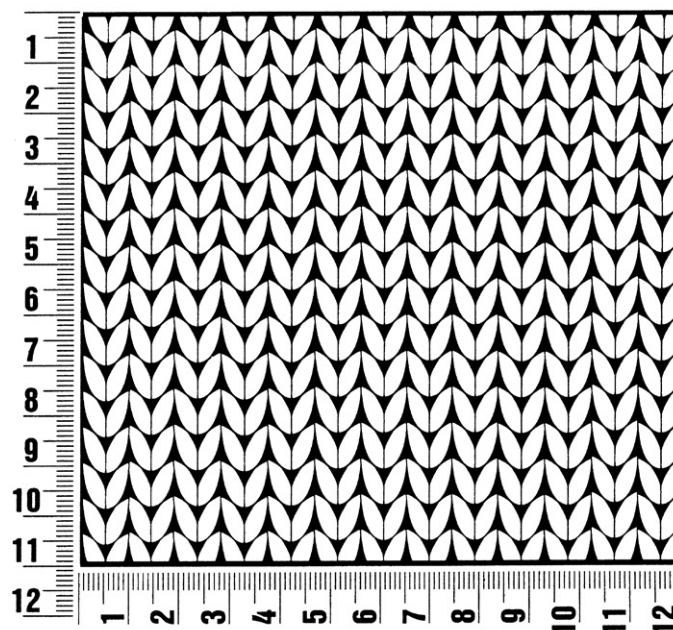
- = 1 r
- ⊙ = 1 kast
- ⊘ = 2 r sammen



Strikkeprøve

Strikk alltid en prøvelapp! Strikk en prøve som måler ca. 12 x 12 cm i samme mønster som den valgte modellen. Tell hvor mange m du har i bredden og p i høyden på 10 x 10 cm. Har du færre m enn oppgitt strikkefasthet, strikker du løst og må bytte til $\frac{1}{2}$ til 1 nr. tynnere pinner. Har du flere m enn oppgitt strikkefasthet, strikker du stramt og må bytte til $\frac{1}{2}$ til 1 nr. tykkere pinner.

Vær oppmeksom på at oppskriftene kan variere. Det er ikke alltid at strikkefastheten i oppskriften er den samme som på banderolen. Strikkefastheten på banderolen er imidlertid alltid målt på glattstrikk. For å få riktig passform er det viktig at prøvelappen strikkes i samme mønster som modellen og at strikkefastheten overholdes. Da vil ønsket modell ikke bare se fin ut, men også passe!



Fortkortelser

arb = arbeid(et)

art. nr. = artikkel nummer

beg = begynne(lse)

ca. = cirka

dbst = dobbelstav

diagr = diagram

flg. = følgende

fm = fastmaske

frg = farge

ggr = ganger

kantm = kantmaske(r)

kjlm = kjedemaske

krepsem = krepsemaske

LL = løpelengde

lm = luftmaske

m = maske(r)

nr. = nummer

omg = omgang(er)

p = pinne(r)

r = rett

st = stav

str. = størrelse(r)

vr = vrang

Kolofon

Utgiver: Lana Grossa GmbH, Gaimersheim, www.lana-grossa.com

Foto: Milan Soos, www.milansoos.com