

Järbo
GARN®

92408
RAGGI



92408. HUNDEPUDE

GARNKVALITET Raggi (70% Uld "Superwash", 30% Polyamid. Nøgle ca 100 g = 150 m.)

STRIKKEFASTHED Ca 18 m og 23 p i glatstriking på p 5 mm = 10 x 10 cm

GARNALTERNATIV Garngruppe 6 (OBS! Garnforbrug og form kan variere ved andre garntyper)

PUDENS MÅL Ca 37 X 37 cm

GARNFORBRUG

Fv 1: Ca 150 g (fv 15117, brun)

Fv 2: Ca 50 g (fv 1500, hvid)

Fv 3: Ca 25 g (fv 1558, sort)

PINDE 5 mm

TILBEHØR Polyesterfyld (art.nr 77441, 300 g / art.nr 77440, 1000 g)

FORKLARINGER

Kantmaske (kantm): Yderste m i hver side strikkes ret på alle pinde.

Indtagning (indt): I starten af pinden: tag 1 m ret løs af, strik 1 m, træk den løse m over. I slutningen af pinden: strik 2 m ret sammen.

PUDE

Puden strikkes i et stykke, start nederst på forsiden.

Forsiden: Slå 67 m op på p 5 mm med fv 2 og strik glatstriking indenfor 1 kantm i hver side således:

Pind 1-8: fv 2

Pind 9-12: kantm + 1 m med fv 1, 63 m med fv 2, 1 m + kantm med fv 1.

Brug separate nøgler til de forskellige farvepartier. Sno trådene om hinanden ved farveskift så der ikke bliver et hul.

Pind 13-16: kantm + 2 m med fv 1, 61 m med fv 2, 2 m + kantm med fv 1.

Pind 17-20: kantm + 3 m med fv 1, 59 m med fv 2, 3 m + kantm med fv 1.

Pind 21-22: kantm + 4 m med fv 1, 57 m med fv 2, 4 m + kantm med fv 1.

Gentag pind 21-22 resten af arb, men strik 1 m mere med fv 1 i hver side **på hver pind fra retsiden** til der er 1 m tilbage med fv 2 i midten.

Strik 8 p over alle m med fv 1.

Bagsiden: Fortsæt med at strikke bagsiden uden at lukke af. Strik med fv 1 resten af arb. Strik lige så mange pinde som på forsiden + 1 pind. Luk af.

MONTERING

Spænd puden ud i de rette mål mellem fugtige håndklæder og lad den tørre.

Brodér ansigtet ifølge diagrammet og forklaringen.

Næse: Brodér næsen med fv 3 og maskesting (se forklaring) ifølge diagrammet over de midterste 17 m, ca 13-13½ cm fra den nederste kant.

Diagrammet viser alle pinde.

Øjne: Brodér øjne med fv 3 og tætte fladsting (se forklaring).

Mund: Brodér mund med fv 3 og bagsting (se forklaring).

Buk puden på midten = mellem for- og bagside med retsiderne ud. Sy sidesømmene. Brug kantm til sømrum. Sy den nederste kant sammen, men lad en åbning være til at komme fyld i. Kom fyld i puden og sy resten sammen.

Øre 1: Strik 2 ens dele.

Slå 11 m op på p 5 mm med fv 2 og strik glatstriking således: strik 3 p (1. p = vrangsiden).

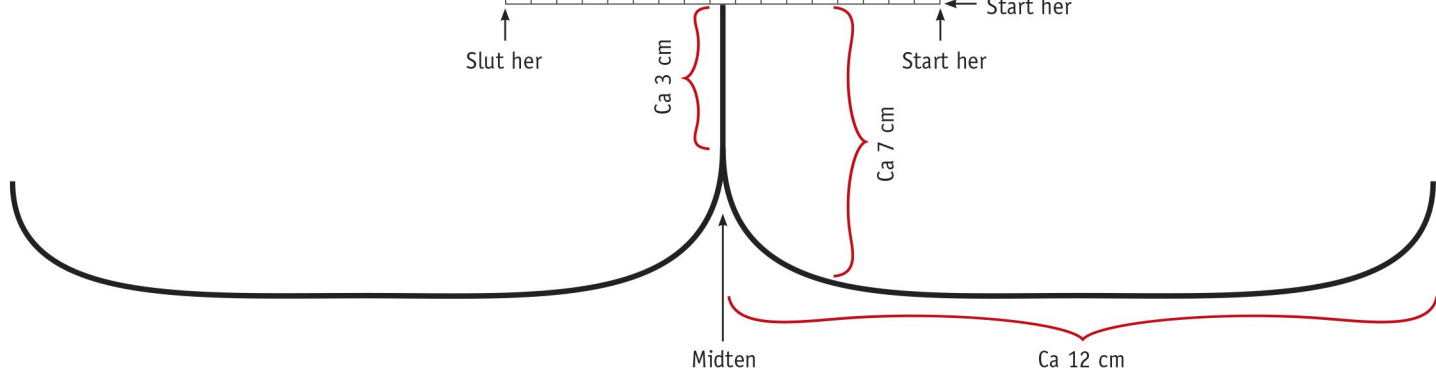
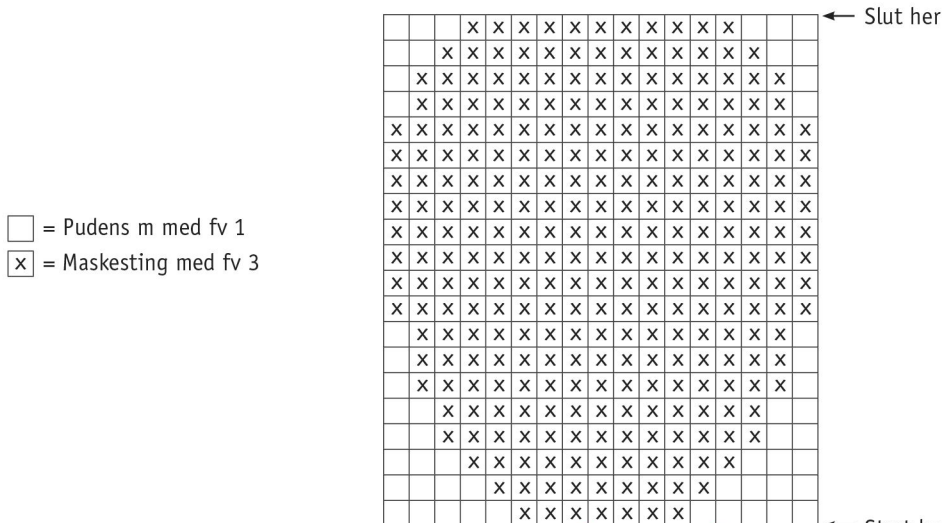
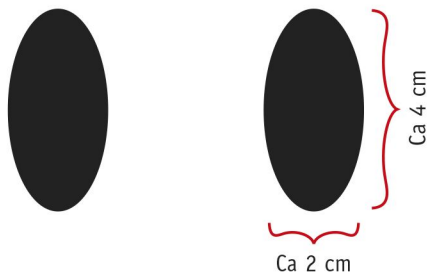
På næste p fra retsiden tages 1 m ud i hver side indenfor 2 m. Strik 7 p. På næste p fra retsiden tages 1 m ud i hver side på samme måde som før. Strik 7 p. Tag 1 m ud i hver side som før. Strik 11 p. Tag på næste p 1 m ud i hver side som før = 19 m. Strik 5 p. På næste p fra retsiden laves en indt indenfor 2 m i hver side = 17 m. Strik 3 p. På næste p fra retsiden laves en indt i hver side = 15 m. Strik 1 p fra vrangsiden. Luk af på næste p fra retsiden.

OBS! Hvis man vil, kan man strikke den næste del uden at klippe garnet over. Strik da på samme måde men baglæns. Ind- og udtagninger laves fra vrangsiden. I stedet for indtagninger laver du udtagninger og i stedet for udtagninger laver du indtagninger.

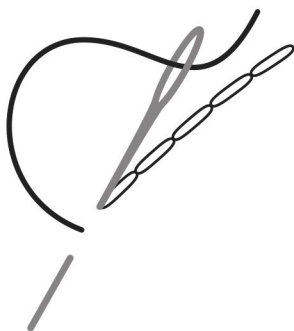
Øre 2: Strikkes som Øre 1 men med fv 3.

Sy ørerne sammen, lad en åbning være til at komme fyld i.

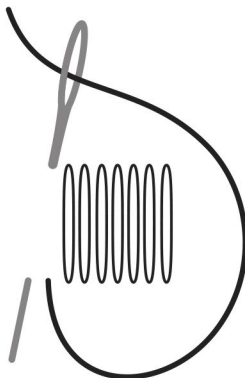
Sy ørerne fast øverst på puden, ca 6½ cm ind fra siderne, eller der hvor du ønsker dem. Buk spidsen af det ene øre ned og hæft den fast (kan udelades).



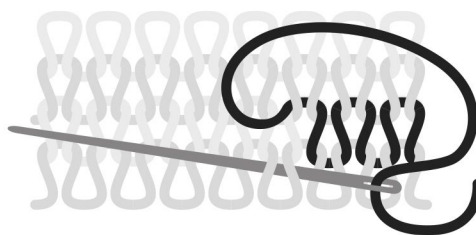
Bagsting



Fladsting



Maskesting



Tips & Råd

For at undgå spørgsmål: Det er en god ide at læse teksten igennem, inden du begynder på dit arbejde.

Marker størrelsen med en farvet pen, så er det lettere at følge opskriften.

Strik/hækl altid en prøve: Vi anbefaler at du strikker/hækler en prøve på 12 x 12 cm for at se, om strikke-/hæklefastheden passer. Hvis strikke-/hæklefastheden ikke passer, så prøv med tyndere eller tykkere pinde/hæklenål.

Diagram: Når der strikkes/hækles efter diagram, kan pinden der strikkes/hækles med fordel følges med lineal.

Tips til håndfarvet garn: Sørg for at du har nok garn fra starten, så der er nok til hele projektet, da garnet kan variere i farve fra parti til parti. Ved farveskift kan der strikkes 2 pinde med garn fra det ene bundt og 2 pinde med et andet bundt for at få en jævnere overgang mellem farverne.

Forkortelser

Strik

arb=arbejdet, bmb=bagerste maskebue, cm=centimeter/centimeters, dobb-indt=dobbeltindtagning, dobb-oti=dobbelt overtrækningsindtagning, dr=drejet, fv=farve, fmb=forreste maskebue, forst=forstykke, forkl=forklaringer, gent=gentag, glatst=glatstriking, indt=indtagning, kantm=kantmaske, luk=luk af, m=maske/masker, mb=maskebue, omg=omgang, omsl=slå om, oti=overtrækningsindtagning, p=pind/pinde, plm=placer markør, rest=resterende, r=ret/retmaske, rs/rets=retsiden, retst=retstriking, sm=sammen, sm=sammen, udt=udtagning, vr=vrang/vrangmaske, vs/vrangs=vrangsiden, yderl=yderligere

Hækling

arb=arbejdet, bmb=bagerste maskebue, cm=centimeter/centimeters, dst=dobbelt stangmaske, fm=fastmaske, fmb=forreste maskebue, forkl=forklaringer, fv=farve, hst=halvstangmaske, iflg=ifølge, indt=indtagning, kantm=kantmaske, km=kædemaske, lm=luftmaske, lmb=luftmaskebue, m=maske/masker, mb=maskbue, omg=omgang, omsl=slå om, plm=placer markør, rest=resterende, RS/rets=retsiden, st=stangmaske, st-gr=stangmaskegruppe, sm=sammen, VS/vrangs=vrangsiden, udt=udtagning, yderl=yderligere, 3-dst=tredobbelt stangmaske, 5-lmb=luftmaskebue bestående af 5 lm.