

Opskrift Wheel Stitch Med PU læderbund

GARNFORBRUG

Str.: 45 x 10 x H 36 cm: 350 g

MATERIALER

Base 31 x 10 cm og 36 x 13 cm
Taskehanke, Filt, Magnet tryklås
Hæklenål: 4,0 - 4,5 mm

*Hæklefasthed: 16 hstm/10 cm,
2 Wheel Stitch mønstre/10 cm*



Hæklet i Go handmades Cosy - et vidunderligt blødt og høj kvalitets bomulds mix, som holder facon. 60% Bomuld/40% Akryl, 50 g/100 m.

Foto vejledning
download på
hobbii.dk

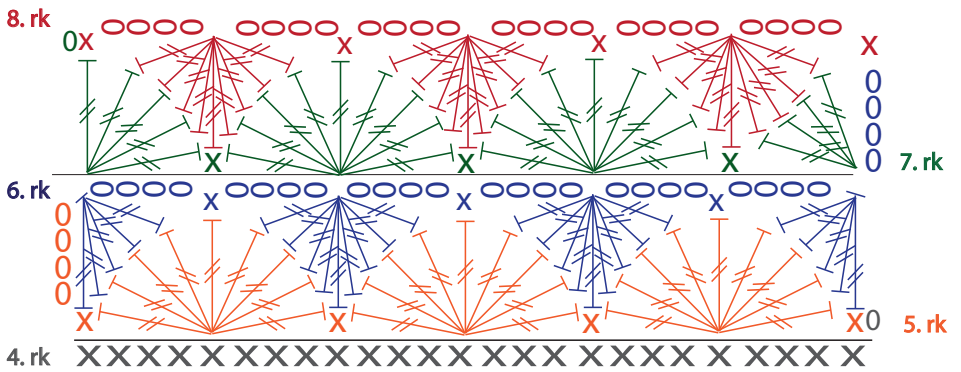


Go handmade
kvalitetsdesign i en unik stil

www.gohandmade.dk
© 2020



DIAGRAM



X = fm

O = lm

∣/ = dbstm



= 9. dbstm klyngje

GARNFORBRUG

Str.: 45 x 10 x H 36 cm: 350 g

MATERIALER

Base 31 x 10 cm og 36 x 13 cm

Taskehanke

Magnet tryklås

Filt

Hæklenål: 4,0 - 4,5 mm

Hæklefasthed:

2 Wheel Stitch mønstre/10 cm.

16 hstm/10 cm.

Vær opmærksom på at der i de forskellige afsnits påbegyndelse står vigtige info, gode råd og anbefalinger.

Diagrammet læses nede fra og op, samt læses ud i et - det vil sige den side man slutter på, påbegynder man næste række.

Foer i tasken

Alle vore tasker er med foer - foret giver en særlig finish, et ekstravagant look og en lækker følelse af kvalitet. Derudover har foret også den gode egenskab, at det holder tasken i facon.

Hanke og tilbehør til tasken

I Go handmades store kollektion af tilbehør til tasker, finder du alt til taskens finish – hanke, remme, stoffer, knapper osv.

FORKORTELSER OG FORKLARINGER

m	maske
lm	luftmaske.
fm	fastmaske.
km	kædemaske.
hstm	halv stangmaske.
dbstm	dobbelt stangmaske.
vlm	vendeluftmaske.
x	Tallet efter x hvor mange gange der skal gentages.
spr.	spring over.
klynge	dbstm hvor du venter med sidste gennemtræk til sidste dbstm
Ned-/op - adgående	den retning hjulet vender på diagrammet, så det er omvendt når man sider og hækler.
* ... *	Det, der står imellem, gentages igennem omgangen/rækken.
(..)	Total maske antal for rækken. Ved tasken med fast bund angives antal masker for de 2 taske størrelser. Den store størrelse står i parentes. Størrelser: lille taske (stor taske) . Står dette til sidst er det totale antal af masker for rækken.

Opskrift på Wheel Stitch med fast bund, se side 8 - 9.

WHEEL STITCH MED HÆKLET BUND

Str.: 45 x 10 x H 36 cm

Sidestykke 1

Start med at lave en fundamentkæde med 74 lm.

- 1.) Første fm hækles i 2. m fra nålen, herefter hækles der 72 fm mere.
Afslut med 1 vlm (73)
- 2.-4.) *73 fm, 1 vlm*, gentages for række 3 og 4 (73)

Nu påbegyndes selve Wheel Stitch mønsteret (se diagrammet på side 2).

- 5.) ♦ Start med et halvt hjul nedadgående fra fm i forrige række:
Hækl først 1 fm i 2. m fra nålen, *spr de næste 3 m og lav den 1. dbstm i 4. m, lav 8 dbstm mere i samme m (også skrevet som 9 dbstm klynge), spr de næste 3 m og lav 1 fm i den 4. m*.

Første halve hjul er færdig.

Gentag det imellem ** yderligere x 8, så der i alt er 9 halve hjul (91)
Afslut med 4 vlm.

- 6.) ♠ Start med et kvart hjul opadgående fra forrige række:
Består af 4 dbstm klynge, de skal hækles i 1., 2., 3. og 4. m, derefter 4 lm, 1 fm i næste m, 4 lm.
Der laves et halvt hjul med *9 dbstm klynge, de hækles i 6., 7., 8., 9., fm, 1., 2., 3. og 4. m fra forrige række, 4 lm, 1 fm i næste m, 4 lm.*

Gentag det imellem ** yderligere x 7.

Afslut rækken med et kvart hjul bestående af 5 dbstm klynge, hækles i 6., 7., 8., 9. m og fm (91)
Der er i alt 1 kvart hjul, 8 halve hjul og 1 kvart hjul.
Afslut med 4 vlm.

- 7.) ♥ Start med et kvart hjul nedadgående fra forrige række:
Består af 4 dbstm klynge, hækles i 1. m, 1 fm i fm fra forrige række.
Der laves et halvt hjul med *9 dbstm klynge i centeret af forrige hjul, afsluttes med 1 fm i fm fra forrige række*.

Gentag det imellem ** yderligere x 7.

Afslut rækken med et kvart hjul bestående af 5 dbstm klynge, i den sidste m (91)
Der er i alt 1 kvart hjul og 8 halve hjul og 1 kvart hjul.
Afslut med 1 vlm.

- 8.) ♣ Start med et halvt hjul opadgående fra forrige række:
Hækl først 1 fm i 2. m fra nålen, * derefter 4 lm, 9 dbstm klynge
i de næste 9 m, 4 lm, afslut hjullet med 1 fm*.

Gentag det imellem ** yderligere x 8, så der i alt er 9 halve hjul (91)
Ved afslutning af rækken 1 fm i midterste dbstm.
Afslut med 1 vlm.

- 9.) ♦ Start med et halvt hjul nedadgående fra forrige række:
Hækl først 1 fm i 2. m fra nålen, * spr 1m kæden,
9 dbstm klynge i centeret af forrige hjul, afslut med 1 fm i fm fra forrige række*.

Gentag det imellem ** yderligere x 8, så der i alt er 9 halve hjul (91)
Afslut med 4 vlm.

10.-24.) Er gentagelse af 6., 7., 8., og 9. række.

Række:

- 5-9-13-17-21: ♦ (et halvt hjul nedadgående)
6-10-14-18-22: ♣ (et kvart hjul opadgående)
7-11-15-19-23: ♥ (et kvart hjul nedadgående)
8-12-16-20-24: ♣ (et halvt hjul opadgående)

Første sidestykke er færdigt.

NB.

Afslut og afmål ca. 150 cm tråd til sammensyning.



Bunden i hstm

Bunden hækles direkte på sidestykke 1.

Målet på bunden skal være ca. B 45 x H 10 cm med hæklefæsthed på 16 m på 10 cm.

NB.

Sidestykket skal vendes med ret mod dig selv - hvis du er i tvivl skal starttråden hænge i nederste venstre hjørne.

Det er ikke så vigtig om der hækles 11 eller 12 rækker, men derimod at højden passer med 2 gange mønsteret.

- 1.) Start i fm efter det første halve hjul.
Træk tråden igennem fm, og lav yderligere 2 lm for højden.
Hækl 1 hstm i fm, *4 hstm om lm buen, 1 hstm i centeret af hjullet,
4 hstm om lm buen, 1 hstm i fm*.
Gentag det imellem ** yderligere x 6 **(71)**
Afslut med 2 vlm.
- 2.) 1 hstm i hver m **(71)**
Afslut med 2 lvm.
Gentag række 2 til højden passer med x 2 af mønsteret ca. 11 - 12 rækker.

NB.

Afslut og afmål ca. 150 cm tråd til sammensyning.

Sidestykke 2

Sidestykket skal hækles direkte på bundstykket med 1 fm i hver hstm fra forrige række.

Sidestykket skal være bredere end bundstykket, så der skal lægges 10 lm til på hver side af bunden.

NB.

Hvis starten er lidt mere end 45 cm gør det ikke så meget, det kan rettes til ved sammensyningen. Men det er vigtigt at man får rettet ind efterfølgende til de 45 cm.

- 1.) Start med at lave 10 lm. Nu hækles den 1. fm i første hstm på bunden, herefter hækles der 70 fm mere og til sidst 10 lm **(91)**
Afslut med 1 vlm.

Nu påbegyndes mønsteret igen.

Start med et halvt hjul nedadgående, på fm og lm fra forrige række.

- 2.) Hækl først 1 fm i 2. lm fra nålen, *spr de næste 4 lm, 9 dbstm klynge i næste lm, spr de næste 4 lm, 1 fm i den næste lm*
Gentag det imellem ** yderligere x 8 **(91)**
Afslut med 4 vlm.

De næste 19 rækker er gentagelser af 6., 7., 8., og 9. række der blev brugt på sidestykke 1.

NB.

Række 21:

Der anbefales at de 4 lm i denne række laves lidt strammere, eller kun at lave 3 lm for en visuelt pænere afslutning til overgang til fm, samt holde målet.

Række:

6 - 10 - 14 - 18: ♦ (et halvt hjul nedadgående)

3 - 7 - 11 - 15 - 19: ♠ (et kvart hjul opadgående)

4 - 8 - 12 - 16 - 20: ♥ (et kvart hjul nedadgående)

5 - 9 - 13 - 17 - #21: ♣ (et halvt hjul opadgående)

22.) Sidestykket afsluttes med 4 rækker fm:

1 fm i 1. fm, *3 fm om lm buen, 1 fm i centeret af hjullet,

3 fm om lm buen, 1 fm i fm*.

Gentag det imellem ** yderligere x 9 (73)

Afslut med 1 vlm.

23. - 25.) 73 fm (73)

Afslut med 1 vlm.

Tasken er klar til at få syet siderne sammen og montering af diverse, foer (side 10 - 11), lynlåse, remme osv.



WHEEL STITCH MED FAST BUND

Str.: 31 x 10 cm (36 x 13 cm)

I princippet er det meget enkelt at hækle fra Go Handmade's faste bunde. Der er 2 fm i hvert hul, og 4 fm i ét hul i hvert hjørne.

Bunden

Start med 1 fm ved hul nr. **12 (14)** fra venstre på den lange side af bunden. Der laves nu 2 fm i de næste **10 (12)** huller. Lav 4 fm i hjørnehullet. 2 fm i de næste **5 (7)** huller, 4 fm i hjørnehullet, 2 fm i de næste **22 (26)** huller, 4 fm i hjørnehullet, 2 fm i de næste **5 (7)** huller, 4 fm i hjørnehullet, 2 fm i de næste **11 (13)** huller, afslut med 1 fm i starthullet. Lav 1 km (træk km stram) (**125 (144)**).

Marker de miderste masker på alle 4 sider og i midten af hvert hjørne med markører. Fordel derefter **24 (32)** markører.

Der er afmærket alle de steder som skal bruges til at fæstne mønsteret på bunden - med fm og centeret af hvert hjul. Nu påbegyndes Wheel Stitch mønsteret.

NB.

Vær opmærksom på at der arbejdes både på indersiden og ydersiden.

Der hækles videre fra bunden i omgange.

I denne taske er der **16 (20)** gange mønsteret rundt.

Fremgangsmåden på selve mønstret er den samme, som diagrammet på side 2.

1.) **Fortsæt fra starthullet.**

Lav 1 lm.

Hækl 9 dbstm klynge i m med den næste markør, 1 fm i den næste markør.

Gentag det imellem ** yderligere x **15 (19)**, så der i alt er **16 (20)** halve hjul.

Det sidste halve hjul lukkes af med 1 km i den første lm (**144 (180)**)

NB.

Vær opmærksom på at hver anden omgangs start forskydes med 4 km.

2.) **◊◊ Arbejdes fra indersiden, så husk at tage højde for, at der arbejdes op og ikke fladt.**

Hækl 1 km i 3. maskeled i de første 4 dbstm fra forrige række,

1 fm i 5. dbstm fra forrige række,

4 lm, 9 dbstm klynge, 4 lm, 1 fm i 5. dbstm fra forrige række.

Gentag det imellem ** yderligere x **15 (19)**, så der i alt er **16 (20)** halve hjul.

Sidste fm erstattes med 1 km i 1. lm (**144 (180)**)

Afslut med 1 vlm.

NB.

Husk de sidste 4 dbstm skal laves i dbstm fra forrige række, **ikke i km.**

3.) **◇◇◇ Arbejdes fra yderside.**

Hækl 9 dbstm udt i centeret af hjullet fra forrige række, 1 fm i fm fra forrige række.

Gentag det imellem ** yderligere x **15 (19)**, så der i alt er **16 (20)** halve hjul.

Sidste fm erstattes med 1 km i første lm. (**144 (180)**)

Afslut med 1 vlm.

Række 2 og 3 gentages til der er i alt 20 rækker af mønstret.

Rækker:

4 - 6 - 8 - 10 - 12 - 14 - 16 - 18 - 20: ◇◇

5 - 7 - 9 - 11 - 13 - 15 - 17 - 19: ◇◇◇

De sidste 4 rækker i fm.

- 21.) 1 fm i 1. fm, *3 fm om lm buen, 1 fm i centeret af hjullet,
3 fm om lm buen, 1 fm i fm*.

Gentag det imellem ** yderligere x **16 (20)**

Luk af med 1 km i lm (**128 (160)**)

Afslut med 1 vlm.

- 22.) 1 fm i hver fm fra forrige række, luk omgangen med 1 km i lm (**128 (160)**)

Gentag række 22 yderligere x 2, så der i alt er 4 rækker fm.

Tasken er klar til montering af diverse, foer (side 10 - 11), lynlåse, remme osv.

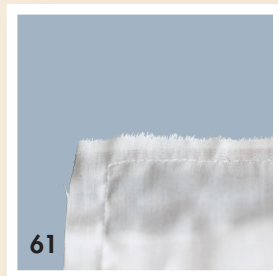


Universal sy vejledning til taskefoer og lynlåsomme

Læs altid hele vejledningen igennem, inden du begynder
– den indeholder detaljer som er vigtig for helhedsforståelsen.

Foret til taske:

1. Læg tasken på foret og tegn omridset af tasken, med tegnekridt eller f.eks. en blyant. Klip rundt efter strengen - klip to ens stykker, så du har to stykker/sider, som er lige store.
Bemærk, hvis tasken skal have et bundstykke, skal det tillægges i højden.
2. Sy de tre sider sammen med stikke sting. Er din taske med et bundstykke, et "fladt" stykke i bunden, skal det mål tillægges i højden af stoffet, som klippes. Man kan med fordel vente med at klippe den endelige højde på foret, til bundstykket er lavet/syet sammen.
3. Bundstykke laves på følgende måde; læg det sammensyede stof på et bord (foto 61), ved hvert af de to sammensyede hjørner "trækkes" stoffet fra hjørnet - nu opstår der en "flade" og en "trekant" i stoffet (foto 62). Trekanten sys det antal centimeter inde (på stoffet) som du ønsker bundstykket skal være. Når du har syet begge hjørners trekant, har du dit bundstykke (foto 63).
4. Når man har syet sin bund, er det meget nemt at placere hele stofstykket indvendigt i tasken, lade stoffet følge taskens højde og klippe af stoffet, hvor man ønsker at foret skal gå til. Man kan eventuelt beregne plads til et lille ombuk, det vil give en fin montering rundt i tasken, som syes med usynlige sting.



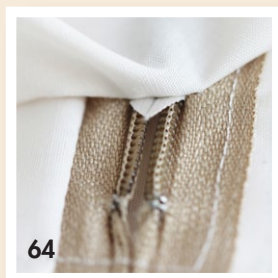
Lynlåslomme til taske:

5. En lomme laves ud fra to stykker (ens størrelse) stof, som er syet sammen i de tre sider.
6. Vrangsiden på lynlåsen, sys på det ene stykke stofs retside. Derfra tager man det andet stykke stof og laver et lille ombuk – så de to stykker ligger med retsiden mod hinanden og er lige store. Nu er lommen færdig.

Montering af lynlåslomme på taskeforet:

7. Placer lommen hvor du ønsker den skal sidde, brug knappe-nåle til at holde den på foret, og tegn nu en streg hvor du ønsker at åbningen på lynlåsen skal være. Man kan godt have en kortere åbning, end lynlåsens fulde længde, det ekstra stykke lynlås vil bare være som et lille stykke inde i lommen.
8. Klip det stykke op, som er markeret som lynlåsens åbning. Der skal yderligere klippes to små hak på ca. en halv centimeter og en halv centimeter fra hver ende (i det åbne stykke som lynlåsen skal være i) - dette for at få en pæn isyet lynlås.
9. De små "hak" presses om på bagsiden (foto 64).
10. Læg lommen med lynlåsen opad, på undersiden af tasken, således at det passer med åbningen i stoffet. Sy fast med stikke sting (foto 65 - 66).

*Der er nu lavet foer med en lynlåslomme.
Ri foret på tasken med usynlige sting.*



Godt at vide

Nål, størrelse og fasthed

Hæklere, hækler meget forskelligt: nogle hækler med en nål 2,0 mm og skaber samme resultat som en person, der hækler med en nål 4,0 mm. Dette har vi erfaret fra vores eget team, som har været med til at hækle.

Nøglen til at hækle en bestemt størrelse, handler mere om hæklestilen end om størrelsen på nålen. Derfor anbefaler vi altid et spænd af nål størrelser.

